

# Für die Öffentlichkeit: die interaktive Hochwassergefahren- und -risikokarte in UDO



**Eine Klickanleitung für den online abrufbaren Umwelt-Daten-  
und Kartendienst (UDO) der LUBW\***

[www.hochwasserbw.de](http://www.hochwasserbw.de)

[www.hochwasserbw.de](http://www.hochwasserbw.de) – der Weg zur interaktiven Hochwassergefahren- und -risikokarte

Die Bedienung der interaktiven Hochwassergefahren- und -risikokarte in UDO

Export einer Karte aus UDO

Erstellen einer Hochwasserrisikomanagement-Abfrage (HWRM-Abfrage) in UDO

Inhalte einer HWRM-Abfrage in UDO

\*Landesanstalt für Umwelt, Messungen und Naturschutz Baden-Württemberg



Baden-Württemberg

# www.hochwasserbw.de – der Weg zur interaktiven Hochwassergefahren- und -risikokarte

The screenshot shows the homepage of the website www.hochwasserbw.de. At the top, there is a navigation bar with the logo 'HOCHWASSER RISIKOMANAGEMENT BADEN-WÜRTTEMBERG' and the coat of arms of Baden-Württemberg. The navigation menu includes 'Unsere Themen', 'Unser Service', 'Aktiv werden', and 'EU-Bericht'. A search bar is located on the right. Below the navigation, there is a breadcrumb trail 'Sie sind hier: »Startseite' and a search input field. The main content area features a video player showing people wearing green rubber boots. To the right of the video is a text block titled 'DABEI SEIN! Hochwassertag 2017' with a 'Mehr' link. Below this are four columns of content: 'NATURGEFAHREN' with a photo of a house, 'FRÜHZEITIG INFORMIEREN' with a red circle icon, 'INTERAKTIVE KARTEN' with a list of links for 'Klickanleitung für den Umwelt-Daten- und -Kartendienst (UDO)', 'Gefahrenkarte (Überflutungsflächen)', 'Gefahrenkarte (Überflutungstiefen)', 'Risikokarte', and 'Risikobewertungskarte', and 'JETZT AKTIV WERDEN' with links for 'Bürgerinnen und Bürger' and 'Unternehmen'. A red callout box on the right points to the 'Gefahrenkarte (Überflutungsflächen)', 'Gefahrenkarte (Überflutungstiefen)', 'Risikokarte', and 'Risikobewertungskarte' links, stating: 'Für die Öffentlichkeit: der direkte Weg zur frei zugänglichen interaktiven Hochwassergefahren- oder -risikokarte im Rahmen von UDO, dem online abrufbaren Umwelt-Daten- und -Kartendienst der LUBW.'

**Kontakt:**  
Bei Fragen sind die örtlich zuständigen Regierungspräsidien sowie die LUBW Landesanstalt für Umwelt, Messungen und Naturschutz Baden-Württemberg unter folgenden Mailadressen zu erreichen:  
RP Stuttgart: hochwasserrisiko@rps.bwl.de  
RP Freilburg: hochwasserrisikomanagement@rpf.bwl.de  
RP Karlsruhe: hochwasserrisikomanagement@rpk.bwl.de  
RP Tübingen: hochwassermanagement@rpt.bwl.de  
LUBW: hochwasserrisikomanagement@lubw.bwl.de

Die Webseite www.hochwasserbw.de und die Bedienung der interaktiven HWGK in UDO werden ständig weiterentwickelt und optimiert. Entsprechend wird dieses Infoblatt daran angepasst.

# Die Bedienung der interaktiven Hochwassergefahren und -risikokarte in UDO

**Auswahl des Kartentyps (z. B. Überflutungsflächen) sowie andere Umweltthemen**

**Detaillierte Hilfe zur Bedienung der interaktiven Karte in UDO**

**Grundlegende Informationen zum ausgewählten Kartentyp**

**Permalink zum schnellen Wiederherstellen des gewählten Kartenausschnitts mitsamt den gewählten Einstellungen**

**Der direkte Weg zur gesuchten Kommune**

**Hochwasserrisiko-Abfrage zu einem ausgewählten Ort/Objekt (zuerst Infofunktion aktivieren, dann Ortspunkt in der Karte anklicken)**

**Export der Karte für den Druck**

**Spezielle Geo-Dienste**

**Zeichenwerkzeuge, mit denen Texte, Punkte, Linien, Flächen hinzugefügt und auch wieder gelöscht werden können**

**Werkzeug zur Vermessung einer Strecke und einer Fläche**

**Verschieben, Vergrößern und Verkleinern des Kartenausschnitts**

**Wahl des gewünschten Kartenmaßstabs (max. 1:5000)**

**Auflistung sämtlicher Themen, die im ausgewählten Kartentyp angezeigt werden können. Durch Anklicken der Kästchen lassen sich die jeweiligen Themen-Layer ein- oder ausblenden.**

**Download der Hochwasserrisiko-Abfrage als PDF-Datei**

**Objektinformationen**

**Karte drucken...**

**WPS-Dienste**

**Zeichenwerkzeuge**

**Legende**

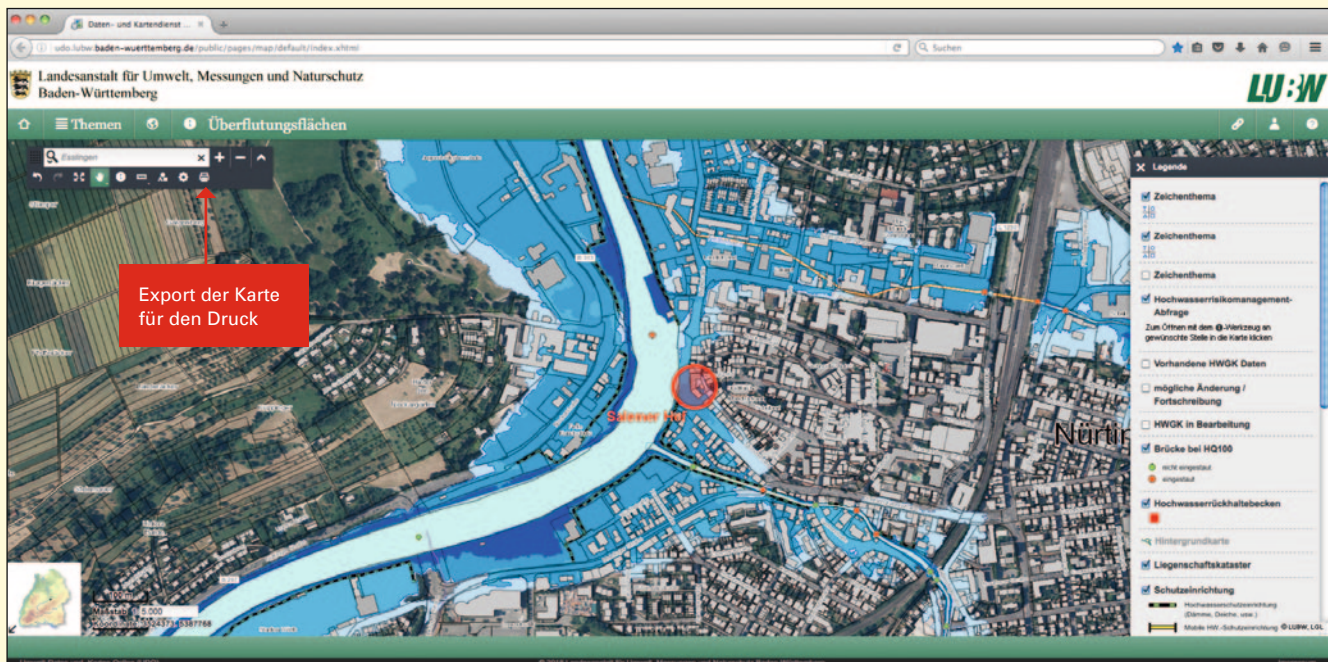
**Hochwasserrisiko-Abfrage**

Information zu Überflutungsflächen und -tiefen	UF	UT (m)	WSP (müNN)
10-jährliches Hochwasser (HQ10)	X	-	-
50-jährliches Hochwasser (HQ50)	✓	0,3 m	276,9 m
100-jährliches Hochwasser (HQ100)	✓	0,7 m	276,3 m
Extrem-Hochwasser (HQext)	✓	1,6 m	277,4 m

UF - Überflutungsflächen, UT - Überflutungstiefe, WSP - Wasserspiegelhöhe  
Hinweis: Die angegebenen Werte sind auf dem angegebenen Überflutungsgebiet 10m weiter auf Tümpel gemittelt. Es ist zu beachten, dass Werte in Geländern mit übermäßigem Gelände sind.

Die Hochwasserrisiko-Abfrage liefert zu einer gewählten Koordinate punktgenaue Informationen hinsichtlich Überflutungsflächen und -tiefen sowie Geländehöhe und Wasserspiegellage. Zudem werden sämtliche Links zu weiterführenden Informationen aufgelistet, die diesen Koordinatenpunkt betreffen, wie z.B. Maßnahmenberichte etc.

# Export einer Karte aus UDO



Die Bildschirmaufnahme zeigt den ausgewählten Kartenausschnitt und ist die Basis der unten abgebildeten Ausdrücke.

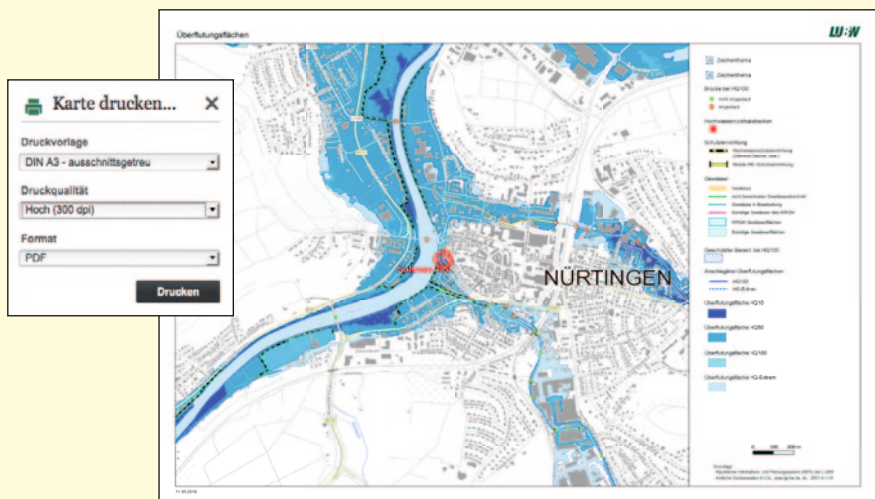
## DRUCKOPTION „MASSTABSGETREU“

Wird im Druckfenster im Auswahlfeld „Druckvorlage“ die Option „maßstabsgetreu“ gewählt, wird eine Karte exportiert, die den in der Bildschirmdarstellung gewählten Maßstab (z.B. 1:5000) exakt abbildet. Drückt man die erzeugte Datei anschließend mit 100% aus, entspricht 1 cm auf dem Papierausdruck 5000 cm in der Realität. Die sichtbaren Themen wie z.B. „Digitales Orthophoto“ werden beim Ausdruck ebenso wiedergegeben wie die mithilfe des Zeichenwerkzeugs individuell hinzugefügten Beschriftungen und Markierungen.



## DRUCKOPTION „AUSSCHNITTSGETREU“

Wird im Druckfenster im Auswahlfeld „Druckvorlage“ die Option „ausschnittsgetreu“ gewählt, wird eine Karte exportiert, bei der der am Bildschirm sichtbare Kartenausschnitt vollständig in das Druckformat eingepasst wird. Dies führt häufig zu einer Verkleinerung des Maßstabs. Sobald dieser kleiner wird als 1:6050, kann das Thema „Digitales Orthophoto“ dann nicht mehr dargestellt werden. Individuell hinzugefügte Beschriftungen und Markierungen bleiben dagegen erhalten.



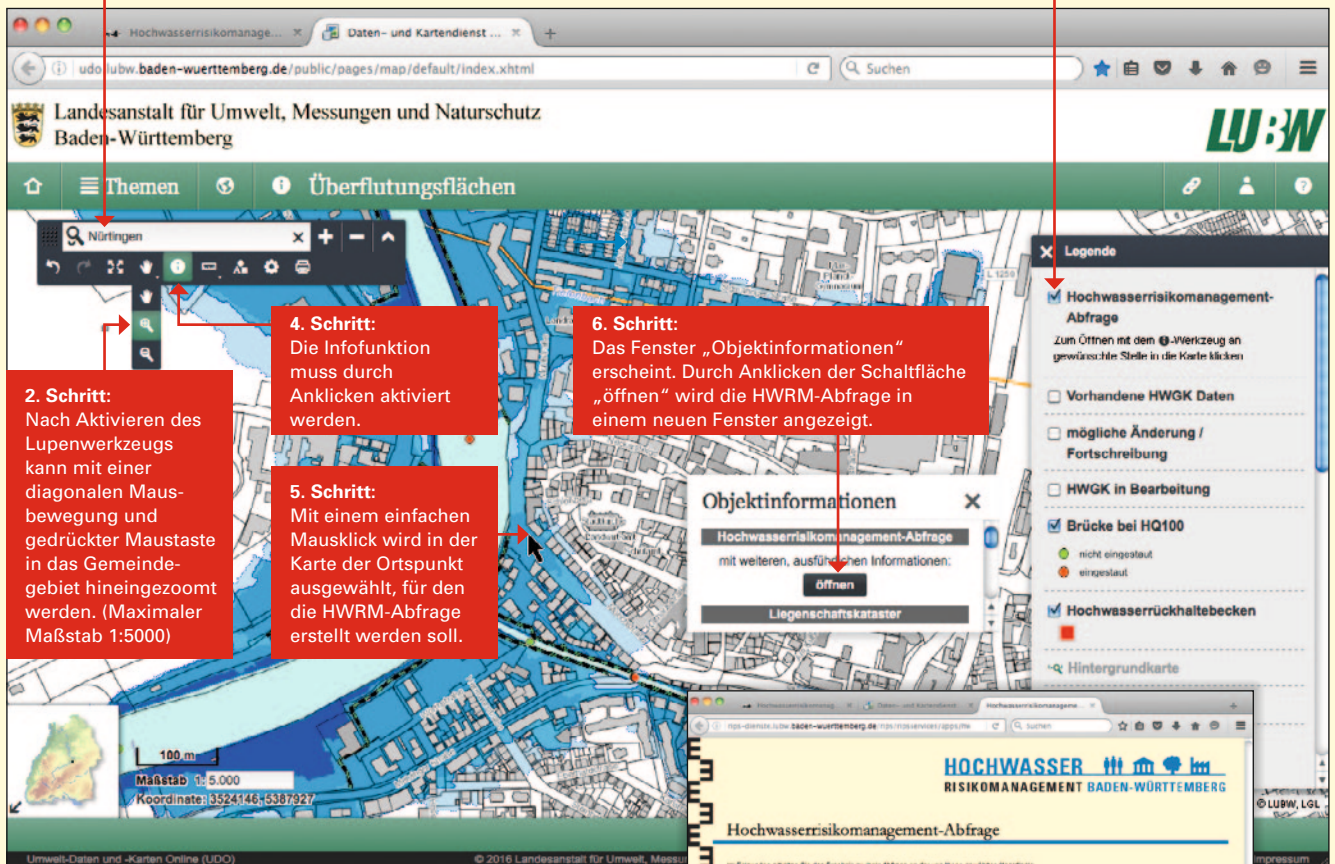
# Erstellen einer Hochwasserrisikomanagement-Abfrage (HWRM-Abfrage) in UDO

## 1. Schritt:

Eingabe der gewünschten Gemeinde in das Suchfeld „Ortssuche“. Eine Auswahlliste mit verschiedenen Ortsvorschlägen öffnet sich. Mit einem Mausklick muss daraus der entsprechende Gemeindegemeinde ausgewählt werden.

## 3. Schritt:

Das Kästchen „Hochwasserrisikomanagement-Abfrage“ muss aktiviert sein. (Wird durch Häkchen angezeigt)



## 2. Schritt:

Nach Aktivieren des Lupenwerkzeugs kann mit einer diagonalen Mausbewegung und gedrückter Maustaste in das Gemeindegebiet hineingezoomt werden. (Maximaler Maßstab 1:5000)

## 4. Schritt:

Die Infofunktion muss durch Anklicken aktiviert werden.

## 6. Schritt:

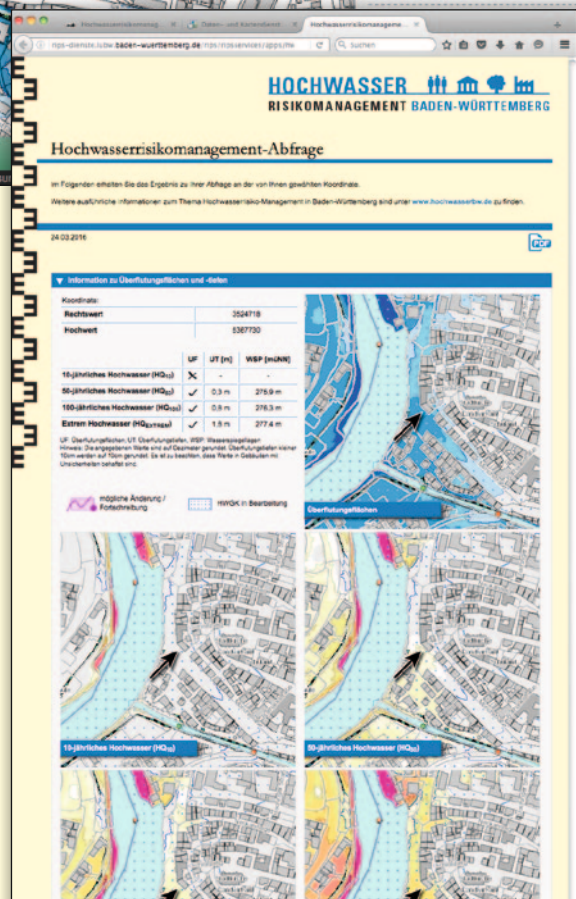
Das Fenster „Objektinformationen“ erscheint. Durch Anklicken der Schaltfläche „öffnen“ wird die HWRM-Abfrage in einem neuen Fenster angezeigt.

## 5. Schritt:

Mit einem einfachen Mausklick wird in der Karte der Ortspunkt ausgewählt, für den die HWRM-Abfrage erstellt werden soll.

Mit der Hochwasserrisikomanagement-Abfrage können in Baden-Württemberg für einen beliebigen Punkt in der Hochwassergefahrenkarte alle Informationen abgerufen werden, die im Rahmen des Hochwasserrisikomanagements ermittelt wurden. Dies sind insbesondere:

- die Hochwassergefahren für unterschiedliche Szenarien
- die Risiken in Form der jeweils von den Hochwasserszenarien betroffenen Nutzungen
- die Maßnahmen des Hochwasserrisikomanagements
- weitergehende Hintergrundinformationen zur Situation vor Ort.



# Inhalte einer HWRM-Abfrage in UDO

**HOCHWASSER**  
RISIKOMANAGEMENT BADEN-WÜRTTEMBERG

### Hochwasserrisikomanagement-Abfrage

Im Folgenden erhalten Sie das Ergebnis zu Ihrer Abfrage an der von Ihnen gewählten Koordinate.  
Weitere ausführliche Informationen zum Thema Hochwasserrisiko-Management in Baden-Württemberg sind unter [www.hochwasser.de](http://www.hochwasser.de) zu finden.

24.02.2017

**Information zu Überflutungsflächen und -tiefen**

Koordinat:	Rechtswert	Hochwert	UT (m)	WSP (müNN)
	254719	226720		
10-jährliches Hochwasser (HQ <sub>10</sub> )	✓	0,3 m	275,9 m	
50-jährliches Hochwasser (HQ <sub>50</sub> )	✓	0,9 m	276,5 m	
100-jährliches Hochwasser (HQ <sub>100</sub> )	✓	1,5 m	277,4 m	
Extrem Hochwasser (HQ <sub>extrem</sub> )	✓	1,9 m	277,4 m	

UT: Überflutungsfläche, WSP: Wasserspiegel  
Hinweis: Die angegebenen Werte sind auf Normalnull gerundet. Überflutungstiefen können höher sein als angegeben, da es sich um berechnete Werte in Simulationen unter bestimmten Annahmen handelt.

**Überflutungsflächen**

**Geländeeigenschaften**

**Geplante Änderung / Fortschreibung**

**HWGK in Bearbeitung**

**Überflutungsflächen**

**Überflutungsflächen (HQ<sub>10</sub>)**

**Überflutungsflächen (HQ<sub>50</sub>)**

**Überflutungsflächen (HQ<sub>100</sub>)**

**Überflutungsflächen (HQ<sub>extrem</sub>)**

**Geländeeigenschaften**

**Geländeeigenschaften**

**Geländeeigenschaften**

**Geländeeigenschaften**

**Geländeeigenschaften**

**Geländeeigenschaften**

**Dokumente**

Zu der markierten Koordinate konnten folgende Dokumente gefunden werden:

**Datensatz**

**Überflutungsflächen-Karte HQ100**

- HQ100\_UF\_1910\_12004.pdf

**Überflutungsflächen-Karte HQ50**

- HQ50\_UF\_1910\_12004.pdf

**Hochwasserrisiko-Karte (HWGK)**

**Hochwasserrisiko-Karte (HWGK)**

**Maßnahmenbericht - Allgemeine Beschreibung der Maßnahmen und des Vorhabens**

- HWGK\_Maßnahmenbericht\_Allgemein\_Beschreibung\_2015-12-12.pdf

**Maßnahmenbericht - Anhang 1: Maßnahmen auf Ebene des Landes Baden-Württemberg**

- Anhang\_1\_2015-10-09.pdf

**Maßnahmenbericht - Anhang 2: Maßnahmen nicht kommunaler Akteure**

- Anhang\_2\_2015-10-09.pdf

**Maßnahmenbericht - Anhang 3: Verbale Wirkbeschreibung und -bewertung**  
Der Anhang 3 setzt sich aus der verbalen Wirkbeschreibung und -bewertung, den Maßnahmen der Werra und dem zugehörigen Stand des Hochwasserrisiko für die Gemeindeglieder zusammen.

- HWGK\_Maßnahmen\_B\_3\_Verbal\_Wirkbeschreibung.pdf

**Maßnahmenbericht - Anhang 4: Maßnahmen der Kommunen**

- HWGK\_Maßnahmen\_B\_4\_Tabelle.pdf

**Maßnahmenbericht - Anhang 5: Maßnahmenbeschreibung**  
Hinweis: Die hier aufgeführten Maßnahmen sind nur eine Übersicht über den Stand der verbalen Wirkbeschreibung, mit Bewertung für die jeweilige Gemeindeglieder. Zur Textausführung sind die jeweiligen Tabellen anzusehen, die unter 'Hochwasserrisiko-Karte (HWGK)' bereits bereitgestellt ist.

- HWGK\_Maßnahmen\_B\_5\_Beschreibung.pdf

**Blautschichtübersichten**

- HWGK\_413\_1\_499\_1\_Arch\_Blautschicht\_KartenTyp\_1a\_T2.pdf
- HWGK\_413\_1\_499\_2\_Arch\_Blautschicht\_KartenTyp\_1a.pdf
- HWGK\_499\_1\_Neukir\_in\_T0415\_Blautschicht\_KartenTyp\_1a\_T2.pdf
- HWGK\_499\_1\_Neukir\_in\_T0415\_Blautschicht\_KartenTyp\_1a.pdf

**Sonstige Dokumente**

- Wertungsscheite Informationen
- Maßnahmaplan HWGK
- Maßnahmenplan HWGK anlagen
- HWGK Vorhabenkonzept
- HWGK Bauplanungskonzept Anhang
- Leitlinien HWGK
- Hochwasserrisiko-Managementplan

Im Abschnitt „Information zu Überflutungsflächen und -tiefen“ sind für den ausgewählten Ortspunkt die relevanten Hochwasserszenarien tabellarisch aufgelistet, einschließlich der dafür punktgenau errechneten Überflutungstiefen und Wasserspiegellagen über Normalnull (jeweils in Metern). Ergänzend sind die HWGK-Ausschnitte „Überflutungsflächen/-häufigkeiten“ und „Überflutungstiefen“ für die Szenarien eines 10-, 50- und 100-jährlichen Hochwassers sowie eines Extremhochwassers abgebildet.

Im Abschnitt „Geländeeigenschaften“ werden die Höhenangabe für den ausgewählten Ortspunkt (in Metern über Normalnull) dargestellt und erläutert, welche Parameter in die Berechnung der HWGK eingeflossen sind.

Im Abschnitt „Dokumente“ sind Links zu weiterführenden Informationen aufgelistet, die den ausgewählten Ortspunkt betreffen und verfügbar sind, wie z.B. Hochwassergefahrenkarten, Maßnahmenberichte etc. Durch Anklicken eines Links wird das jeweilige Dokument geöffnet.